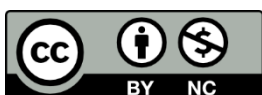


MODISTO II

Manuale per studenti di accesso alle risorse didattiche

Cofinanziato dall'Unione europea. Le opinioni espresse appartengono, tuttavia, al solo o ai soli autori e non riflettono necessariamente le opinioni dell'Unione europea o dell'Agenzia Spagnola (SEPIE). Né l'Unione europea né SEPIE possono esserne ritenute responsabili.

Co-funded by the European Union. Views and opinions expressed are however those of the author(s) only and do not necessarily reflect those of the European Union or the Spanish National Agency (SEPIE). Neither the European Union nor SEPIE can be held responsible for them.



Caro studente:

Con questo documento ti presentiamo una guida didattica dove potrai consultare tutte le informazioni relative agli aspetti di tuo interesse inerenti le risorse didattiche di MODISTO II. Le risorse didattiche sono prodotti di questo progetto finanziato dal programma Erasmus+ della Commissione Europea nell'ambito dell'accordo numero 2022-1-ES01-KA220-VET-000088313.

Le risorse didattiche di MODISTO II mirano a facilitare l'acquisizione di competenze di eco-progettazione per i processi del settore tessile e della moda.

Ti consigliamo di scaricare subito questo documento e di leggerlo attentamente per comprendere le caratteristiche della formazione a cui potrai partecipare.

L'elenco degli argomenti che puoi vedere in questo documento è il seguente:

SOMMARIO

MANUALE PER STUDENTI	2
MODISTO II	2
SOMMARIO.....	2
1. Obiettivi di MODISTO II.....	3
2. Requisiti di formazione	3
2.1. Profilo dello studente a cui è rivolta l'azione formativa, con indicazione dei requisiti formativi e professionali	3
2.2. Requisiti tecnici (hardware e software) necessari per seguire l'azione formativa in modalità e-learning.....	3
3. Organizzazione generale dell'azione formativa.....	3
3.1. Contenuto	4
4. Funzionamento dell'azione formativa	5
5. Struttura del corso	7
6. Valutazione dei moduli	9
7. Struttura dell'ambiente di apprendimento	9
8. Casi di studio interattivi complementari.....	12
8.1. Contenuti dei casi	12
8.2. Struttura dei casi	13

1. Obiettivi di MODISTO II

L'obiettivo principale del progetto MODISTO II è quello di sviluppare una risorsa educativa aperta (OER) ampliando gli argomenti del precedente corso di e-learning prodotto con il progetto MODISTO all'argomento aggiuntivo dell'eco-design nei processi, dalla fase di produzione a la fase di vendita, nel settore tessile e moda. Inoltre, il REA include 4 casi pratici in modalità virtuale che affrontano le competenze chiave nell'ecodesign nei processi, in modo che gli studenti della formazione professionale possano metterle in pratica attraverso elementi interattivi.

Il programma formativo ideato dall'Associazione è quindi costituito da un corso di e-learning in quattro moduli, in modalità autovalutativa, e dalla pratica di competenze comportamentali basate su casi reali, anche in modalità interattiva. Il programma di formazione può essere utilizzato in modo indipendente attraverso queste risorse, ma è possibile accedervi anche tramite un ambiente di apprendimento virtuale intelligente.

MODISTO II ha coinvolto i principali attori interessati nella concezione, produzione e sperimentazione delle risorse didattiche implementate, garantendone così la sostenibilità e l'utilizzo anche a medio termine.

2. Requisiti di formazione

2.1. Profilo dello studente a cui è rivolta l'azione formativa, con indicazione dei requisiti formativi e professionali

Per accedere al programma di formazione MODISTO II non sono richiesti requisiti specifici e può partecipare chiunque sia interessato a sviluppare le proprie competenze in materia di eco-design. Il corso soddisfa i criteri di accessibilità essendo disponibile in quattro lingue ed è arricchito da risorse multimediali. Si prevede un utilizzo ottimale delle risorse con studenti dei cicli formativi di progettazione e produzione della moda e di diverse materie tecniche dei processi industriali tessili..

2.2. Requisiti tecnici (hardware e software) necessari per seguire l'azione formativa in modalità e-learning

Per seguire questo corso di formazione attraverso la piattaforma scelta, ERUDIRE, è necessario disporre di un PC o di un'apparecchiatura informatica simile per funzionalità, con sistema operativo Windows, Android, Linux o Mac, connessione internet e un browser come Microsoft Edge, Mozilla Firefox o Google Chrome.

Per l'audio degli elementi multimediali sono richiesti degli altoparlanti, nonché l'installazione dei tipici plugin del browser, come Adobe Acrobat Reader per la revisione dei documenti in formato ".pdf".

Prima di accedere per la prima volta al corso è necessario registrarsi sulla piattaforma ed effettuare il login. La registrazione è gratuita e la piattaforma fornisce istruzioni specifiche su come procedere..

3. Organizzazione generale dell'azione formativa

Il corso è sviluppato in modalità e-learning, pertanto i moduli sono stati programmati su una piattaforma compatibile con Moodle.

La formazione che riceverai è organizzata secondo la seguente struttura:

- **4 Moduli Formativi** che sviluppano i contenuti dell'azione formativa.
- Ogni modulo è generalmente composto da tre unità didattiche (vedere il programma del corso di seguito). Alcune unità didattiche possono comprendere diversi argomenti correlati.

- Tutti i moduli sono dotati di un questionario di autovalutazione composto da 10 domande affinché lo studente possa valutare l'acquisizione delle competenze attese.
- Lo studente dovrà completare le valutazioni proposte in ogni modulo per verificare l'acquisizione delle competenze.

L'intero processo formativo è autodiretto: ogni studente può progredire al ritmo che preferisce e senza un programma prestabilito.

3.1. Contenuto

I contenuti di questa formazione sono i seguenti:

Módulo formativo	Unidades didácticas
<i>Modulo 1: SOSTENIBILITÀ ED ETICA NEI PROCESSI DI ECODESIGN</i>	<p><i>Include 3 unità didattiche:</i></p> <ul style="list-style-type: none"> ○ <i>Unità didattica 1: Tintura naturale nei processi di Ecodesign</i> ○ <i>Unità didattica 2: Fashion from destructive to disruptive</i> ○ <i>Unità didattica 3: Un approccio etico al design di moda</i>
<i>Modulo 2: RIDUZIONE DEI CONSUMI DI ENERGIA E ACQUA NELLA PRODUZIONE TESSILE</i>	<p><i>Include 3 unità didattiche:</i></p> <ul style="list-style-type: none"> ○ <i>Unità didattica 1: Consumo di acqua nella produzione tessile misure di razionalizzazione</i> ○ <i>Unità didattica 2: Consumo energetico nella produzione tessile misure di razionalizzazione</i> ○ <i>Unità didattica 3: Fattori Trasversali</i>
<i>Modulo 3: MINIMIZZARE LA PRODUZIONE DI SCARTI NELLA PRODUZIONE DI ABBIGLIAMENTO.</i>	<p><i>Include 3 unità didattiche:</i></p> <ul style="list-style-type: none"> ○ <i>Unità didattica 1: Può essirci un approccio Zero Waste nell'industria della moda?</i> ○ <i>Unità didattica 2: Prolungare la vita dei prodotti tessili</i> ○ <i>Unità didattica 3: Nuovo modello di business nell'industria della moda</i>
<i>Modulo 4. CICLABILITÀ DEL PRODOTTO NELL'INDUSTRIA DELLA MODA</i>	<p><i>Include 3 unità didattiche:</i></p> <ul style="list-style-type: none"> ○ <i>Unità didattica 1: Il concetto di Upcycling e il processo di riutilizzo per i materiali tessili riusati.</i> ○ <i>Unità didattica 2: Recycling, concetto e processo di riciclaggio dei materiali tessili</i> ○ <i>Unità didattica 3: Economia circolare implementata nel settore tessile. Sistemi di produzione per il riutilizzo dei tessuti</i>

4. Funzionamento dell'azione formativa

Per visualizzare i contenuti e accedere al corso del progetto MODISTO II, devi registrarti sulla piattaforma "Erudire" al link <https://erudire.it/>. Per scegliere la lingua di navigazione è sufficiente selezionarla dalla barra dei menu. Per accedere all'ambiente formativo sul web è necessario inserire il nome utente e la password che ti forniremo. Se non si possiedono le credenziali di accesso, è necessario registrarsi cliccando su "crea un account" nella home page della piattaforma. Dopo aver cliccato su "crea un account" dovrai seguire la procedura di registrazione disponibile.

Una volta effettuato l'accesso con le credenziali in tuo possesso o con quelle da te create, dovrai cliccare sulla categoria del corso "Erasmus+ 2021-2027 – Parte 2" dalla scheda "Categorie" presente nella home page della piattaforma.

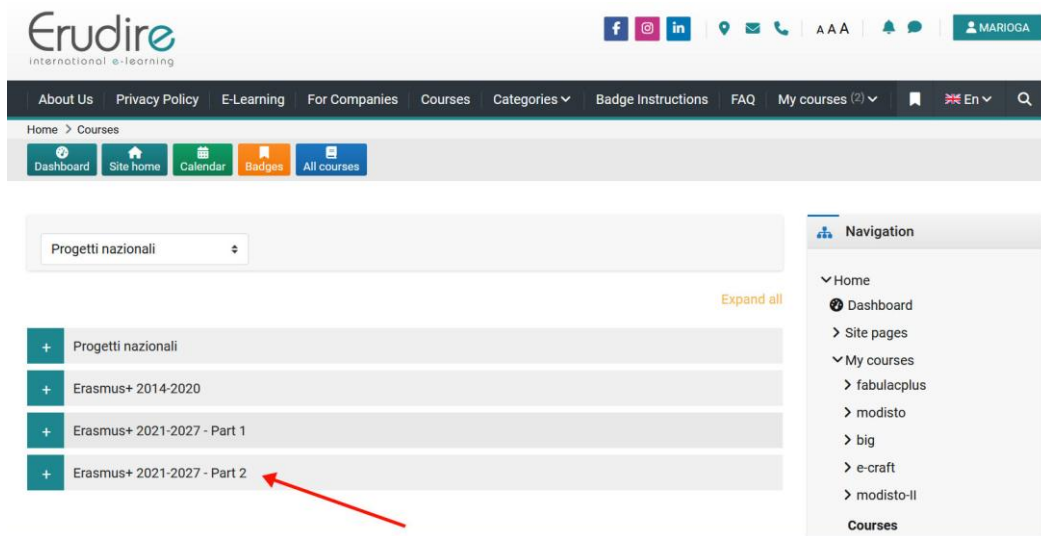


Fig 1. Accesso alla piattaforma Erudire.

Quindi, tra i corsi disponibili, devi scegliere "MODISTO II".



MODISTO II

MODISTO II is the second leg of MODISTO project e-learning course, implemented between 2019 and 2021.

The main aims of MODISTO II e-learning course are:

- to support VET teachers and students to acquire knowledge on **eco-design for processes in the Fashion and Textile industry**
- To enable the students to practice key competences through three **practical cases** on eco-design processes in the Fashion and Textile industry.

The innovative aspects of MODISTO II e-learning course are the topics, the pedagogical approach and the format. The pedagogical approach includes the use and evaluation of practical competences based on the illustrative real cases encapsulated in a didactical learning environment.

The course is available in Spanish, Portuguese, Czech, Italian and English.

Enrolled students: 11 and you

ENTER THIS COURSE

Fig 2. Dettagli del corso e-learning specifico MODISTO II sulla piattaforma Erudire.

Per accedere agli oggetti di apprendimento, devi prima selezionare il gruppo. Per farlo, clicca sulla frase "Scegli il gruppo" e seleziona la casella corrispondente.

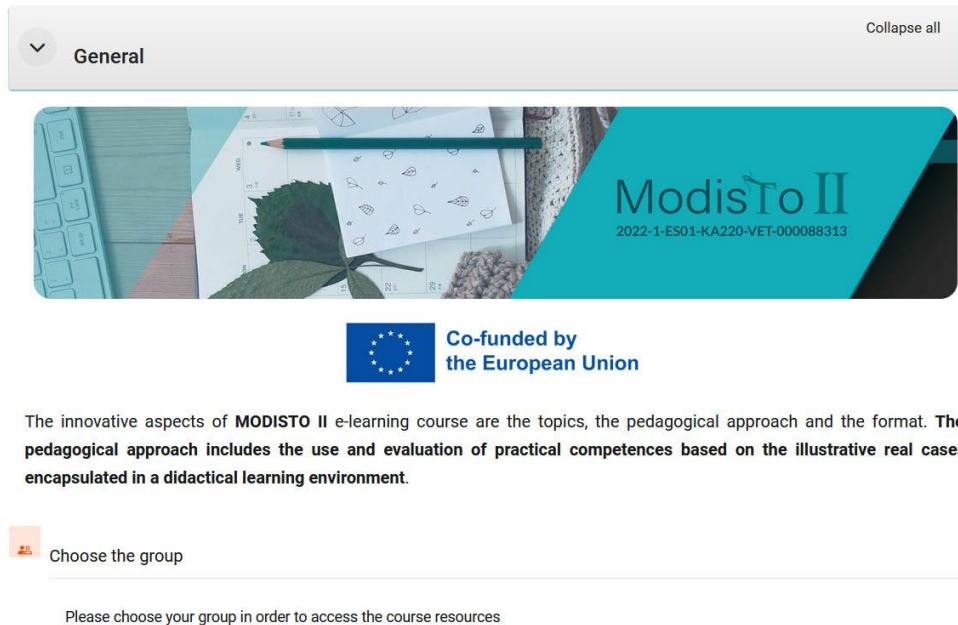


Fig 3. Dettaglio della schermata che chiede all'utente di scegliere un gruppo.

È quindi possibile tornare all'elenco dei materiali didattici contenuti nel corso MODISTO II cliccando su "clicca qui". A questo punto avrai accesso alla pagina principale di Couturier II, dove troverai tutte le risorse e gli strumenti didattici necessari per completare la tua formazione.

In ogni area troverete le unità didattiche corrispondenti al corso. Si concludono sempre con un test di valutazione finale per ogni modulo, che dovrai completare. Tutte le sezioni che compongono il modulo sono evidenziate in grassetto.

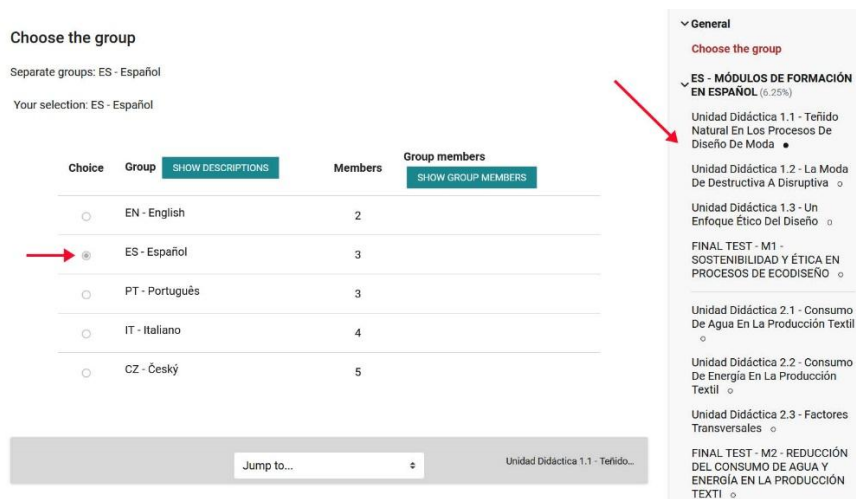


Fig 4. Dettagli dei diversi moduli una volta scelto il gruppo linguistico.

Al termine del corso MODISTO II avrai accesso all'ambiente virtuale MODISTO II che ti consentirà di consolidare e valutare le conoscenze acquisite attraverso materiali complementari, interviste e casi pratici. Infatti, ogni caso pratico include attività di verifica interattiva, in modo da poter autovalutare l'acquisizione delle conoscenze/abilità corrispondenti.

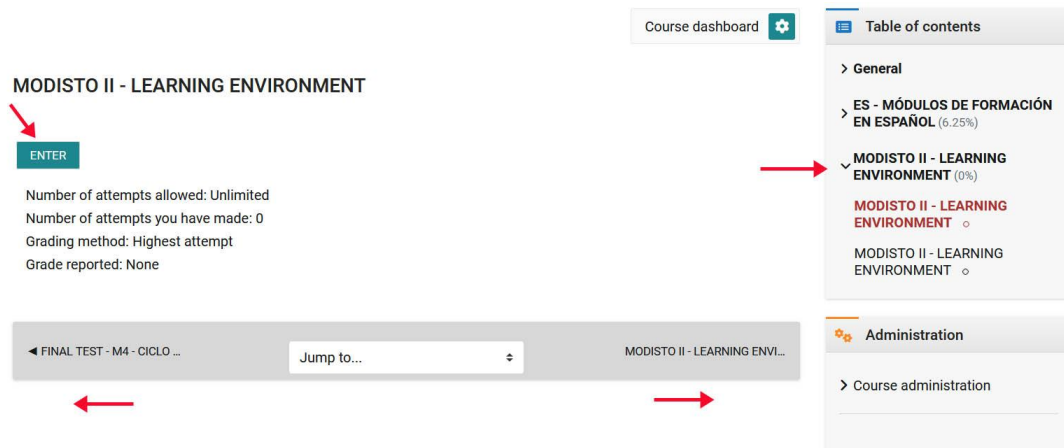


Fig 5. Al termine dei diversi moduli potrai accedere all'ambiente di apprendimento pratico MODISTO II.

Per quanto riguarda la navigazione tra le unità di ogni modulo, è possibile muoversi avanti e indietro nelle sezioni grazie alla funzionalità dei pulsanti PRECEDENTE/SUCCESSIVO (indicati nella parte inferiore dello schermo accanto al nome della sezione corrispondente dell'unità).

5. Struttura del corso

Gli obiettivi principali del corso di e-learning MODISTO II sono:

- Supportare gli insegnanti e gli studenti dell'istruzione e della formazione professionale nell'acquisizione di conoscenze sull'eco-progettazione dei processi nell'industria della moda e del tessile.
- consentire agli studenti di mettere in pratica le competenze chiave attraverso tre casi pratici sui processi di eco-design nel settore della moda e del tessile.

Gli aspetti innovativi del corso e-learning MODISTO II sono gli argomenti, l'approccio pedagogico e il formato. L'approccio pedagogico comprende l'uso e la valutazione di competenze pratiche basate su casi reali illustrativi inseriti in un ambiente di apprendimento didattico.

Il corso è disponibile in spagnolo, portoghese, ceco, italiano e inglese. È disponibile sulla piattaforma Erudire (www.erudire.it), come descritto nella sezione seguente.

La piattaforma Erudire è composta da due sezioni principali, in cui sono collocati i diversi strumenti e risorse:

- la sezione di accesso al corso e-learning dove è possibile vedere la descrizione del corso MODISTO II, accedere al corso MODISTO II e visitare il corso della prima fase del progetto Modisto implementato tra il 2019 e il 2021;
- la home page del corso e-learning, dove è possibile accedere alle unità didattiche, ai test di valutazione dell'apprendimento e all'ambiente di apprendimento contenente risorse didattiche multimediali.

Nell'immagine seguente puoi vedere le diverse sezioni e i loro diversi strumenti. Questa è la home page del corso MODISTO II, da cui è possibile accedere alle diverse risorse, come spiegato nella sezione precedente di questo manuale..

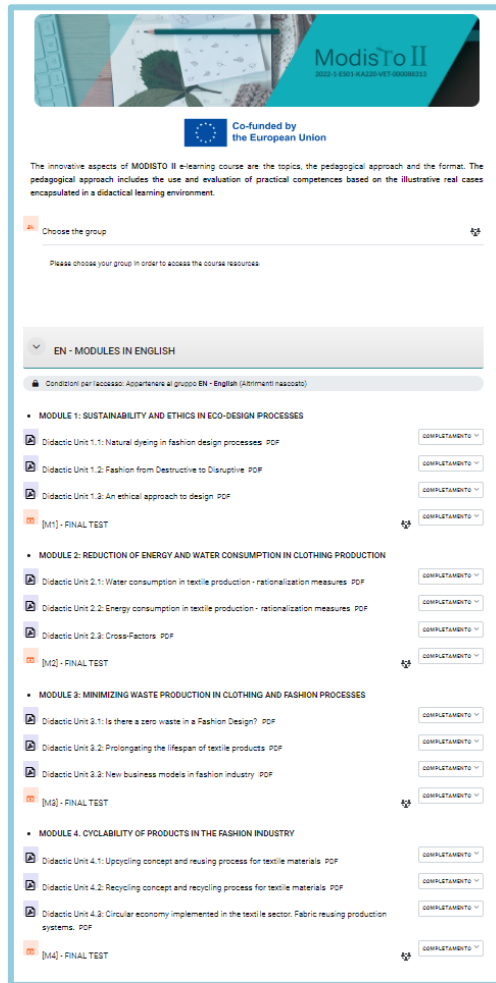


Fig 6. Panoramica della homepage del corso di e-learning MODISTO II

Di seguito sono riportati alcuni esempi dei diversi elementi della struttura del corso.



Fig 7. Esempio di unità didattica

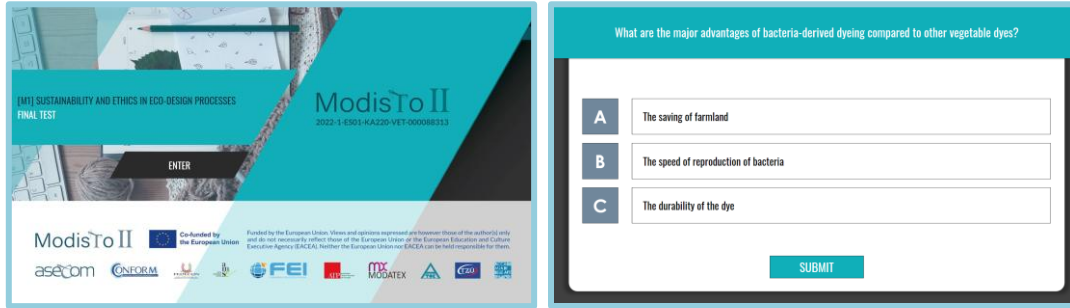


Fig 8. Esempio di test di valutazione

6. Valutazione dei moduli

La valutazione di ogni modulo consiste in un **test di 10 domande in formato modulo**. Le domande sono a scelta multipla.

Per accedere alla valutazione desiderata, cliccarci sopra e il test si aprirà.

Ti consigliamo di completare la valutazione una volta completato lo studio e le attività del modulo formativo.

Cogliamo l'occasione per augurarvi un proficuo periodo di formazione e ci auguriamo che il vostro impegno e la vostra dedizione siano utili per raggiungere i vostri obiettivi e traguardi professionali. Per superare il corso è stata stabilita una soglia dell'80% nei diversi questionar..

7. Struttura dell'ambiente di apprendimento

L'ambiente di apprendimento è un centro 3D che integra percorsi virtuali contenenti risorse specifiche (interviste, casi pratici, materiali di approfondimento) e la guida personale dello studente per completare il proprio percorso formativo, trasformando l'apprendimento online da un comportamento passivo a un comportamento attivo.

L'ambiente di apprendimento aumenta il coinvolgimento degli studenti, massimizza l'efficacia dei contenuti formativi e supera i limiti dell'erogazione unidirezionale. Gli studenti, infatti, avranno il controllo del loro processo di apprendimento e potranno esplorare i diversi elementi (forniti tramite link esterni) senza dover seguire un percorso prestabilito che potrebbe farli sentire parte passiva.

All'interno dello spazio, lo studente troverà la seguente mappa.

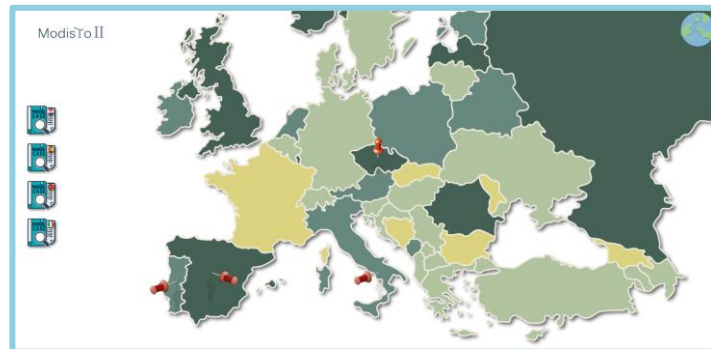


Fig 9. Pagina di accesso all'ambiente di apprendimento MODISTO II

Ogni paese cliccabile sulla mappa (Spagna, Italia, Portogallo e Repubblica Ceca) fornisce l'accesso ai seguenti tour virtuali:

- Visita al caso spagnolo: gli studenti potranno visitare l'interno di un negozio di denim e accedere al caso pratico "Processi di ecodesign presso Infit Denim: caso pratico". Inoltre, potranno accedere a contenuti multimediali sui processi industriali di eco-design e sul riutilizzo delle fibre provenienti da capi in denim usati per crearne di nuovi.
- Visita al caso italiano: gli studenti potranno visitare l'Accademia di Belle Arti di Napoli e vedere il caso di studio pratico 'Sostenibilità ed etica nei processi di eco-design' e potranno esplorare una varietà di contenuti formativi sugli argomenti della tintura naturale nei processi di progettazione della moda, la moda da un approccio distruttivo a uno dirompente e l'approccio etico al design.
- Visita al caso portoghese: gli studenti possono navigare virtualmente in un'industria tessile e dare un'occhiata allo studio pratico approfondito del caso "Best practice per ridurre il consumo di acqua ed energia nell'industria tessile: ACATEL". Inoltre, potranno accedere a contenuti multimediali basati sui seguenti argomenti: consumo energetico nella produzione tessile, consumo idrico nella produzione tessile e fattori trasversali.
- • Visita al caso di studio ceco: gli studenti possono visitare un'azienda agricola ed esplorare il caso di studio "Zero Waste Design". Possono esplorare una varietà di contenuti formativi su argomenti quali la lavorazione della lana locale, la classificazione della lana, l'allevamento di pecore, il benessere della lana e la tosatura, nonché il concetto circolare dal suolo al suolo.

Gli studenti possono anche scegliere di accedere ai casi di studio direttamente dalle icone sulla sinistra della mappa.

Di seguito alcuni suggerimenti per orientarsi nell'ambiente di apprendimento. Si consiglia agli studenti di leggere frequentemente questi suggerimenti fino a quando non ne avranno acquisito piena familiarità..

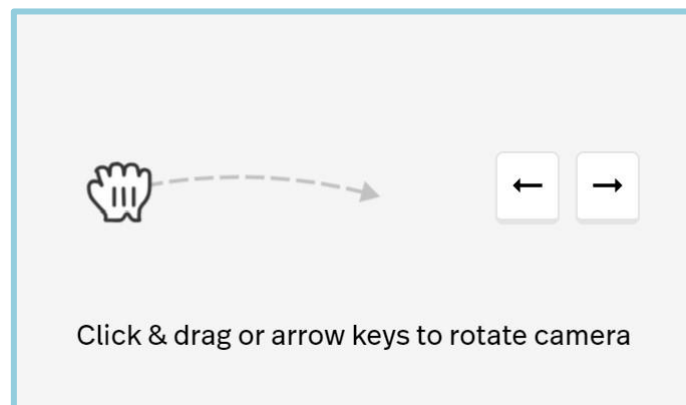


Fig 10. Panoramica dei comandi per il funzionamento della fotocamera

Alcuni elementi sensibili potrebbero indurci a utilizzare la fotocamera. È possibile controllare la rotazione della telecamera con i controlli specifici inclusi nella figura sopra.



Fig 11. Panoramica del pulsante Home

Se gli studenti sono in tour e vogliono tornare alla mappa, tutto ciò che devono fare è cliccare sull'icona della mappa mondiale nell'angolo in alto.

Tutti i materiali di approfondimento relativi ai casi pratici da indagare vengono pubblicati in specifici oggetti sensibili. Gli studenti devono cliccare sulle seguenti icone se lo desiderano:



Leggi articoli o presentazioni



Esplora i materiali di formazione dal web



Accedi ai contenuti di formazione multimediali

In questo modo, gli studenti possono ottenere informazioni e accedere a materiali didattici, che possono essere di diversa natura: video didattici, documenti PDF e persino l'accesso a unità specifiche del corso di e-learning MODISTO II.

I materiali sono distribuiti in modo intelligente in modo che gli studenti possano acquisire conoscenze dalle diverse fasi degli studi di caso e ottenere materiali aggiuntivi pertinenti a ciascuna delle diverse fasi. Alcuni di questi materiali richiedono il completamento di azioni specifiche, in modo che gli studenti mettano in pratica le proprie competenze digitali mentre viaggiano nel metaverso.



Fig 12. Visualizzazione rapida dei pulsanti del caso di studio

Tutti i casi di studio e le interviste sviluppati dal consorzio MODISTO II sono multilingue. Per accedere alle versioni in inglese, spagnolo, italiano, portoghese e ceco, è necessario cliccare sulle icone delle lingue, che apriranno una finestra che reindirizzerà al caso di studio tradotto nella lingua selezionata.

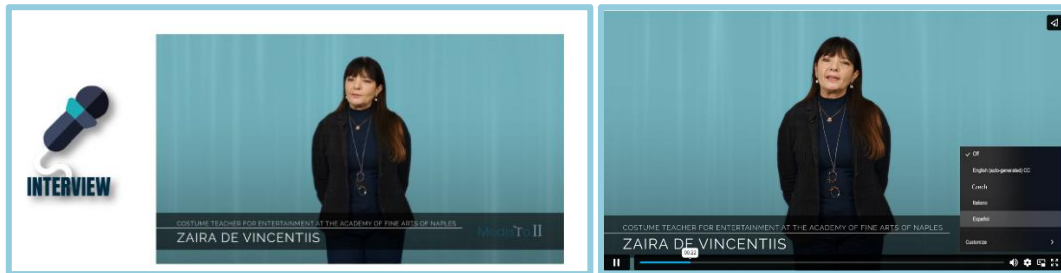


Fig 13. Dettaglio di un'intervista realizzata dall'associazione MODISTO II

Per accedere ai sottotitoli delle interviste in tutte le lingue partner (spagnolo, italiano, ceco e portoghese), è necessario cliccare sulle icone delle lingue che aprono una maschera che reindirizza a un link VIMEO, che è la piattaforma in cui sono presenti i video. ospitato.

8. Casi di studio interattivi complementari

Il programma di formazione include risorse complementari al corso di e-learning. In particolare, abbiamo menzionato che sono stati inseriti 4 casi pratici interattivi (inseriti nell'ambiente virtuale) che illustrano reali processi di eco-progettazione industriale. Questi casi reali sono associati ai diversi argomenti del corso di e-learning e, nella maggior parte dei casi, riguardano competenze trasversali a molti di essi.

8.1. Contenuti dei casi

Di seguito è riassunto il contenuto dei casi pratici:

Processi di ecodesign presso Infinit Denim: studio di caso

Descrizione

- **riutilizzare le fibre di indumenti denim usati per crearne di nuovi:** Essere in grado di distinguere tra materia prima, processo di trasformazione e prodotto finale in un esempio di ecodesign;
- **introduzione al processo eco-industriale:** Essere in grado di identificare le proprietà del design circolare, identificare le fibre naturali e comprendere l'importanza della produzione locale;
- **recupero dei materiali usati:** Scoprire i modelli per il recupero dei materiali usati;
- **ottenere fibre riciclate:** Comprendere i diversi processi industriali necessari per ottenere fibre riciclate;
- **incorporare fibre riciclate in nuovi tessuti:** Comprendere i processi di trasformazione industriale per ottenere nuovi tessuti;
- **design del filo eco-riciclato:** Familiarizzazione con i tipici filati riciclati eco-progettati;
- **sintesi dei vantaggi di questo processo industriale:** Identificare i vantaggi dell'eco-design dei processi industriali.

Sostenibilità ed etica nei processi di ecodesign

Descrizione

- **Tintura naturale nei processi di progettazione della moda:** Questo argomento si concentra sulla tintura naturale nei processi di progettazione della moda, evidenziandone i benefici per l'ambiente e le persone, raccogliendo casi di studio e aggiungendo link, un video esplicativo e un'attività pratica.;
- **La moda dal distruttivo al dirompente:** In questo argomento vengono descritti alcuni casi pratici di moda etica, illustrando parametri per un nuovo modo di progettare la moda, quali pausa, circolarità, durabilità e innovazione tecnologica. Il contenuto analizza anche il lavoro di giovani stilisti emergenti come casi pratici. A questo argomento è collegato un caso pratico e un allegato che lo illustra attraverso foto e attività pratiche.
- **Linda Havrlíková. Approccio etico al design:** In questo argomento viene presentato uno studio di caso sul progetto della designer Linda Havrlíková. Contiene contenuti, un video esplicativo, un'attività pratica, link e bibliografia.

Approccio "Zero Waste"

Descrizione

- **Lavorazione della lana locale:** utilizzo delle capacità locali per l'elaborazione; brevi distanze di trasporto e una catena di fornitura completamente trasparente;
- **Classificazione della lana:** Esistono diversi tipi di lana di pecora, l'obiettivo è lavorarli tutti senza sprechi.;
- **Allevamento ovino, benessere e tosatura della lana:** approccio etico verso gli animali durante tutto l'anno e attraverso la tosatura;
- **Concetto terra-terra:** moda rigenerativa e materiale compostabile o riciclabile al termine della vita utile del prodotto.

Le migliori pratiche per ridurre il consumo di acqua ed energia nell'industria tessile: ACATEL

Descrizione

- **Consumo energetico nella produzione tessile - misure di razionalizzazione:** Questo argomento si concentra sulle misure volte a razionalizzare il consumo energetico nella produzione tessile, in particolare nei settori produttivi in cui si consuma più energia;
- **Consumo di acqua nella produzione tessile - misure di razionalizzazione:** Questo argomento si propone di esaminare le misure volte a razionalizzare il consumo di acqua, soprattutto nei settori in cui si consumano ingenti quantità di acqua.;
- **Fattori trasversali:** Questo argomento è suddiviso in 3 aree, con l'obiettivo di evidenziare l'importanza dell'eco design, della digitalizzazione e della regolamentazione/certificazione nella riduzione del consumo di acqua ed energia nel processo di produzione tessile..

8.2. Struttura dei casi

Ogni studio di caso è strutturato nelle seguenti sezioni: formazione video che illustra i processi di ecodesign, successive sezioni di valutazione che mirano a riflettere sugli aspetti pratici chiave dell'ecodesign, risorse aggiuntive e collegamenti al corso di e-learning per rivedere e assimilare le competenze di ecodesign. pianificato.

Per avviare uno dei casi, è necessario accedere al collegamento richiesto, come risorsa autonoma o all'interno dell'ambiente di apprendimento. La figura seguente illustra la schermata di accesso:



Fig 14. Panoramica della pagina di accesso a uno dei casi pratici di MODISTO II

Dopo aver effettuato l'accesso a ciascun caso pratico, verrà visualizzata una pagina con i crediti dell'autore. Si prega di notare che la responsabilità di questi casi di studio ricade esclusivamente sugli autori. L'ente finanziatore è esonerato da qualsiasi rivendicazione relativa al contenuto dei casi di studio.

Una volta visualizzati i crediti del caso, è necessario fare clic su "Continua". Avrai quindi pieno accesso alla risorsa formativa. Ogni caso pratico segue la struttura indicata in precedenza in questa sezione. A fini didattici abbiamo indicato i diversi contenuti interattivi con la parola "sessione". L'obiettivo è che gli studenti siano in grado di acquisire le competenze pianificate al proprio ritmo di apprendimento.

Ogni caso pratico inizia con una "sessione di formazione", che viene presentata in formato audiovisivo: vedere la figura seguente.

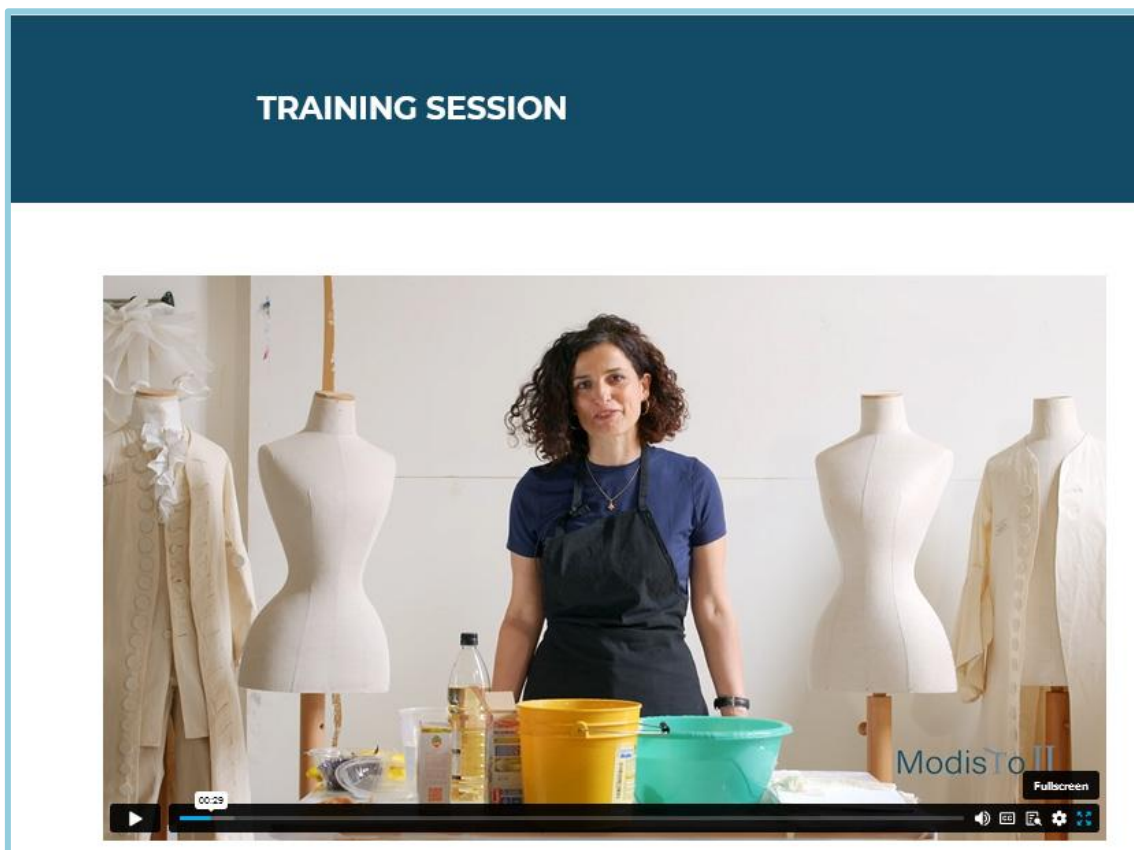


Fig 15. Riepilogo della sessione di formazione sullo studio del caso MODISTO II

Ci si aspetta che lo studente visualizzi il materiale audiovisivo e assimili i concetti pratici chiave relativi a uno o più processi di ecodesign. Questi concetti spaziano da tecniche semplici, come l'uso ecologico delle materie prime per le tinture, a processi industriali più sofisticati, come il risparmio energetico o la trasformazione dei rifiuti tessili.

Per testare le proprie conoscenze e autovalutare le proprie competenze, lo studente potrà successivamente partecipare a diverse sessioni di valutazione, considerate come sfide in cui lo studente dovrà prendere una decisione. Vengono presentate situazioni relative al caso pratico e la decisione scelta può essere ottimale, incompleta, parzialmente utile o per niente adatta dal punto di vista della progettazione ecologica. In base alla decisione presa, lo studente riceve un messaggio in cui vengono suggerite ulteriori opzioni di apprendimento, in particolare se la decisione presa è considerata non ottimale.

IMPORTANTE!

Si prega di notare che le sessioni di valutazione seguono direttamente ogni sessione di formazione. Tutto ciò che devi fare è scorrere il sito web e completarli al ritmo che preferisci. Le sessioni di valutazione sono autonome l'una dall'altra e possono essere condotte in base alle priorità e agli interessi dello studente.

La sessione di valutazione è quindi di per sé un'ulteriore risorsa didattica, che non si limita a indicare se una scelta è corretta o meno, ma fornisce indicazioni agli studenti per rafforzare le loro scelte o proporre opzioni di apprendimento complementari..

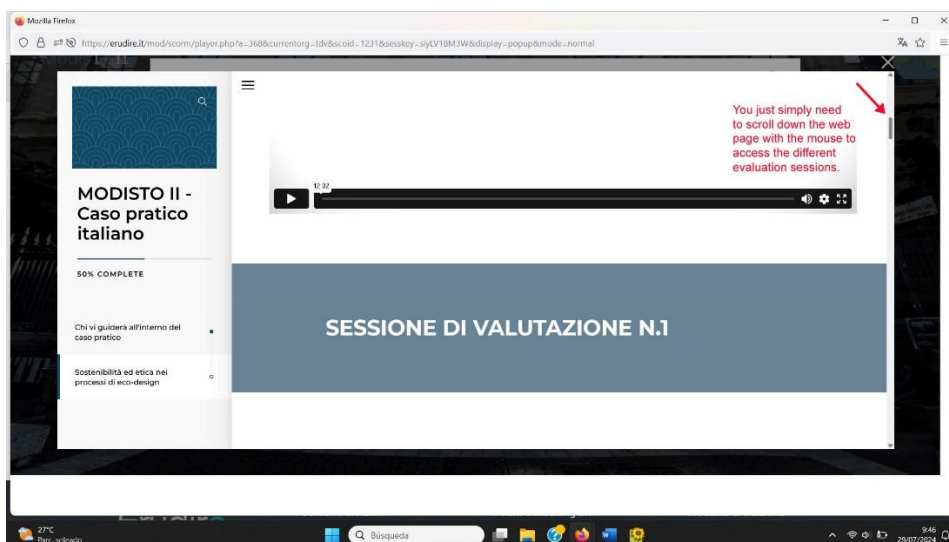


Fig 16. Scorri verso il basso attraverso le diverse sessioni di valutazione

La figura seguente mostra l'accesso a una sessione di valutazione.

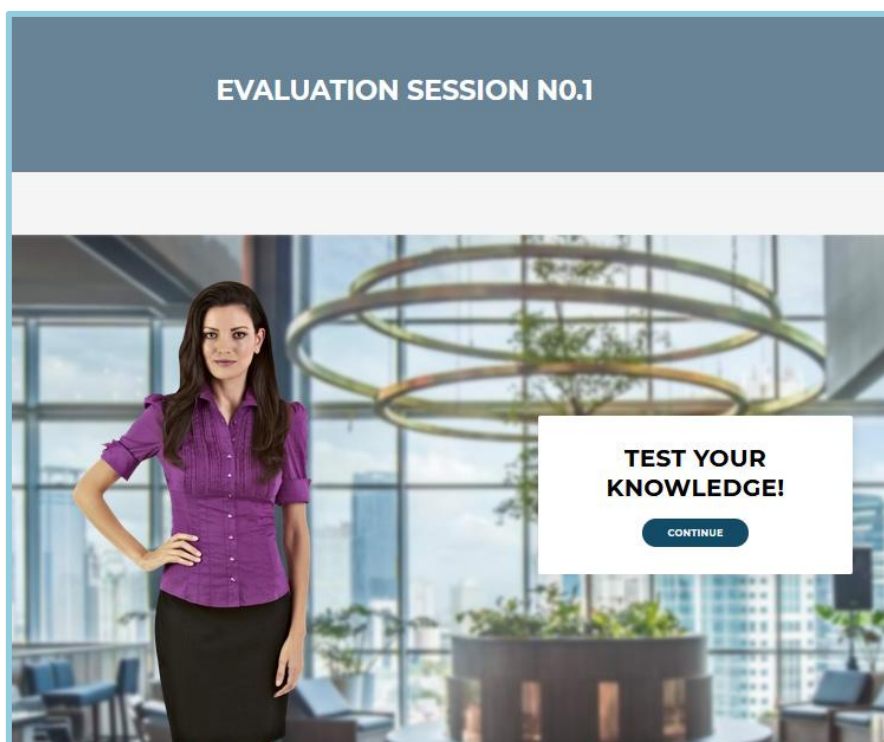


Fig 17. Dettaglio della pagina di accesso ad una sessione di valutazione. Studio di caso interattivo di MODISTO II.

Infine, i casi pratici forniscono materiale complementare e accesso al corso di e-learning MODISTO II, proposti in modo intelligente in base alla scelta dello studente in risposta alle sfide presentate nella valutazione. La figura seguente mostra una di queste proposte intelligenti:

IN-DEPTH MATERIALS SESSION NO.1

Did you fail the evaluation session no.1? We suggest you learn more about materials linked to feedback from the evaluation session.

Infinitt Denim eco-solution acts on the materials of used garments, not on the garments themselves to be used as second-hand clothes. You can see more on this process in this video.

VIDEO

Burning the used garments is not the ideal solution to transform the fashion industry. You may want to follow our e-learning course on eco-design for processes in the Fashion Industry.

ENTER THE COURSE

Fig 18. Dettaglio dei materiali complementari messi a disposizione dello studente dopo aver completato un caso pratico

IMPORTANTE!

I casi pratici sono stati progettati per stimolare le capacità esplorative degli studenti e risvegliare il loro spirito di iniziativa e il loro interesse. Tuttavia, per ottenere una valutazione completa, il sistema conserva un registro delle diverse sessioni di valutazione. Il caso pratico termina quando lo studente completa tutti i blocchi. Alla fine del caso, viene visualizzato un lucchetto con il messaggio: "Completa tutti i blocchi precedenti" per informare comodamente gli studenti di questo fatto.